



# UNE VOIX PARCOURT LE RHÔNE

---

UNE CRÉATION SONORE DE JULIE ROUSSE



# LES EAUX DU FLEUVE

## *Urgence de l'Eau*

La question de l'eau est devenue centrale dans les discussions internationales sur l'écologie et l'avenir de la Planète. Et l'on a vu des fleuves être dotés du titre d'**entité vivante** : « *Il est question de doter des lacs, montagnes, forêts et d'autres fleuves d'une entité juridique afin de les protéger contre les agissements écocides de certaines sociétés* ».

Selon ces nouvelles législations, le fleuve doit être protégé « *des montagnes jusqu'à la mer, y compris ses affluents et l'ensemble de ses éléments physiques et métaphysiques* » - un peu comme un enfant serait protégé par ses proches, dont il faut prendre soin, se mettre à son écoute, et donner à entendre sa voix.

## *Force Liquide*

La force du Rhône est énergie pure (puissance) et propre (renouvelable), fruit d'une mise sous contrainte qui a violemment changé les paysages de ses rives. Dans toute la vallée du Rhône jusqu'en Camargue en son delta avant de se jeter dans la Mer Méditerranée, il est un acteur économique primordial des territoires qu'il traverse. Le Rhône est d'abord perçu comme un outil servant les industries lourdes distribuées sur son cours. Est-il l'esclave de nos désirs de contrôle et de modernité?

Malgré les profondes transformations visant à le canaliser, le fleuve reste indomptable. Sa constriction dans un lit plus sage ne l'empêche pas de déborder et de dépasser les limites imposées par l'Homme. La vie sauvage demeure, dans ses alentours, sur ses berges, dans ses méandres, dans les bras morts (qui sont en fait de hauts lieux de vie subaquatique) et même dans ces grands axes de transport et d'échange.

« *Un fleuve est un personnage, avec ses rages et ses amours, sa force, son dieu hasard, ses maladies, sa faim d'aventures.* »

**Jean Giono in *Le Chant du monde***

Chaque année, il fait trembler ses habitants, mais ceux rencontrés sur ses rives et qui ont choisi le risque de vivre à son côté restent unanimes : le **fleuve est une chance**, il est un havre de paix, un lieu où le contact renforcé avec la nature et les éléments est une richesse.

## *Écologie de l'Écoute*

A l'instar de Whanganui, ce fleuve de Nouvelle-Zélande qui a atteint le statut d'entité vivante - fruit de plus de 100 ans de lutte pour y parvenir - et inspiré de cette pensée, intrinsèque à la culture Maori : « *Je suis la rivière et la rivière est moi* », le projet *Une Voix parcourt le Rhône* promeut la **nécessité de l'écoute** dans une prise de conscience écologique globale.

Il rend la parole au fleuve, dans sa partie finale - la diffusion sous forme d'**installation** invitant les auditeurs à s'immerger dans les sons du fleuve - à se sentir partie intégrante de ce biotope exceptionnel fait d'une association d'écosystèmes variés, interdépendants les uns des autres, et à en devenir l'auditeur parcourant, de l'intérieur, témoin de son immensité et sa diversité, faite **sculpture sonore**.





# ÉTAT D'AVANCEMENT DU PROJET

## *Débuts en Provence*

Grâce à un bateau de plaisance, amarré sur le Rhône entre Avignon et Arles, dans un typique village de Provence, j'ai profité de ce moyen de locomotion sur le fleuve pour commencer à établir un recueil phonographique, au fil des saisons, au fil de l'eau. Laissant parler les éléments d'eux-mêmes.

Explorant les alentours de cette halte fluviale d'apparence anodine, j'ai commencé à effectuer des captations sonores à l'aide de tous mes outils d'enregistrements : microphones stéréo variés pour les fieldrecordings, hydrophone pour la sphère subaquatique, bobines-antennes pour la sphère électromagnétique...

Je conserve les éléments selon leur situation géographique en les matérialisant avec une documentation photographique du kilométrage du Rhône. Je possède déjà de nombreuses heures de rush, mais elles ne représentent qu'une infime partie de ce qu'il reste à faire.

Au fur et à mesure, je sens l'étendue du travail qui se profile pour pouvoir établir le portrait d'un fleuve : il y a l'eau, cette force liquide, qui est mise à contribution par les constructions hydroélectriques de la Compagnie Nationale du Rhône et diverses industries lourdes ; les éléments naturels (l'eau, la terre, agricole, totalement dépendante du fleuve dans une région asséchée par le Soleil, le vent, car la présence du Mistral à cet endroit est très puissante et le feu, qui a ravagé les forêts du Gard cet été, pour lequel nous avons assisté au ballet interminable des Canadairs) ; la faune (oiseaux, poissons, grenouilles, chauve-souris...) et la flore (comme ces grands roseaux d'osier) ; les habitants des rives, des villages avoisinant et leur relation au Rhône ; il y a l'Histoire et les recherches archéologiques...

Je ne pourrai pas finir cette liste ici.

Je décide de réunir tous ces éléments dans une œuvre sonore, une installation qui immergera littéralement les spectateurs dans l'immensité et la diversité du Rhône.





# NOTE D'INTENTION

## Cinématographie pour l'oreille.

« Au petit matin, sur le Rhône, tout est rose. Cette couleur qui domine le lever et le coucher du Soleil envahit tout le ciel. Il annonce le Mistral qui viendra souffler encore et encore puissamment jusqu'à nous éroder comme les pierres.

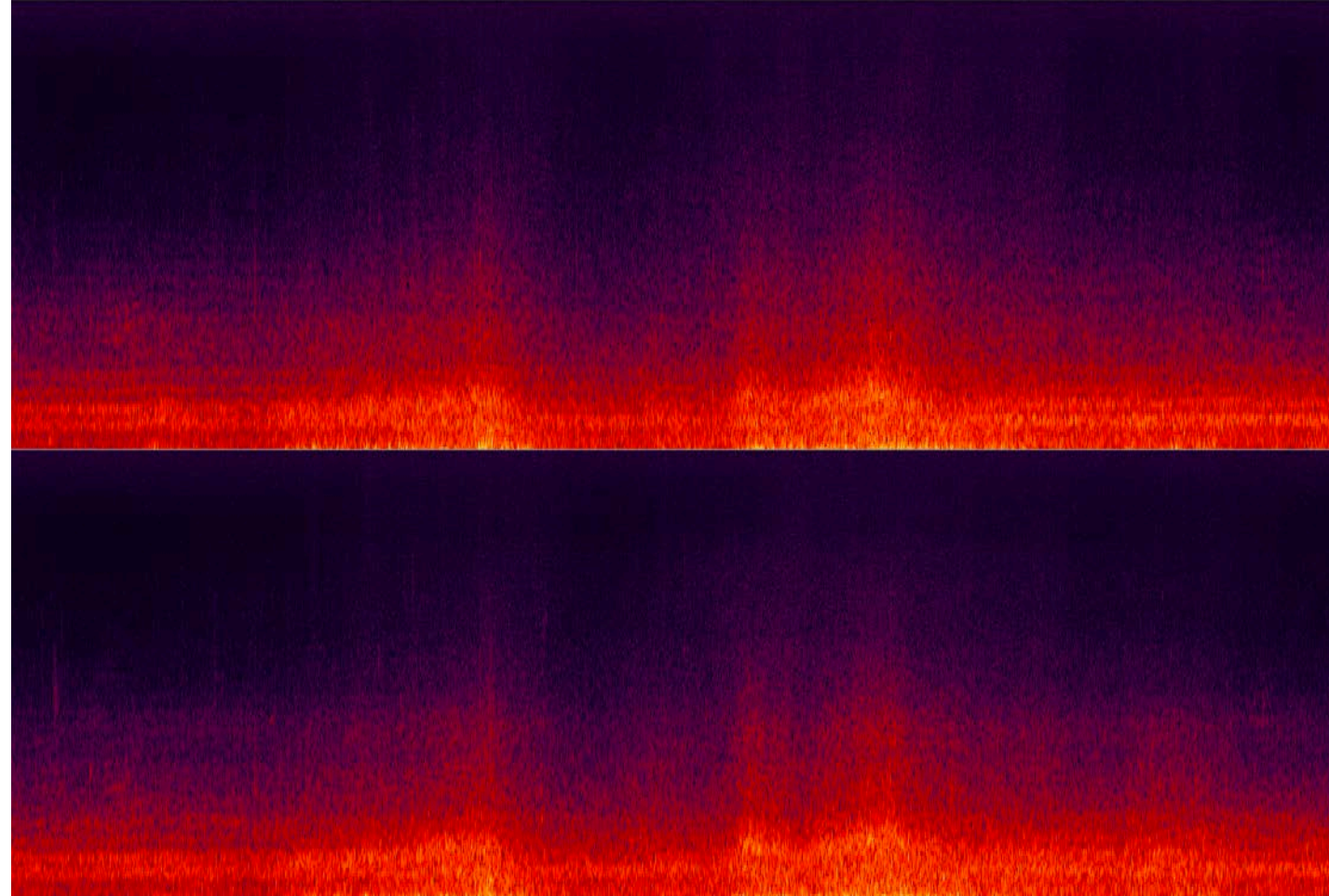
J'ai enregistré les effets de ce vent du Nord sur la halte fluviale, tout y craque, les bateaux bougent comme en pleine mer, des vagues énormes lèchent les poteaux d'amarrage.

Les roseaux qui bougent aux gré du vent, sont partout dans cette région à la spécialité de vannerie. Pendant que j'explore ce coin isolé de la Provence à la recherche de sons, sur le bord de la route, aux abords du fleuve, je vois des gitans qui épluchent les grandes tiges d'osier et essaient aux gré du vent les panaches blancs.

Je passe mon chemin en me promettant de revenir les voir, de m'asseoir avec eux pour qu'ils me racontent comment ils vivent de cette activité en totale désuétude, pour écouter le son de leurs mains qui travaillent.

Je suis pour le moment à la recherche de sons bruts, moins documentaires, issus de procédés expérimentaux, comme enregistrer des sons sous l'eau à l'aide de mes hydrophones, mélanger les techniques pour capturer un moment, un lieu, un élément. Toutes ces choses intangibles et abstraites qui ressemblent à la sculpture. Comme si le son était une terre argileuse à modeler.

Nous sommes à proximité du barrage de Vallabrègues, dernière écluse avant la Mer. Là c'est la force brute, la « Force Liquide » de l'eau. J'effectue des enregistrements de la sphère électromagnétique à cet endroit où la puissance qui se dégage des flots qui jaillissent du barrage est stockée dans les énormes accumulateurs d'où sortent de puissants câbles qui alimentent tout le pays. » (à suivre)



Vue Spectrale du son du Mistral.

- **Au fig. Donner une voix à qqn.** Se faire l'interprète de.
- **Donner de la voix.** Parler fort, se faire entendre.
- **[À propos d'un élément naturel] Voix de l'océan, de la rivière, d'une source, de la tempête, du tonnerre, de l'univers, des vagues.** Accents tendres ou terribles surpris dans la voix de la mer, de la forêt, du fleuve et du vent (Milosz, Amour. init., 1910, p. 166).

**Donner voix**, c'est donner la parole à ce qui n'en a pas.

**Donner de la voix**, c'est donner à entendre un message par une clameur.

**Donner de la voix**, c'est faire entendre un chant.

« Tout bruit écouté longtemps devient une voix »  
Victor Hugo, in *Fragments*



# PROCESSUS D'AUDIOGRAPHIE

## Cartographie sonore

### *Repérer des zones clés du Rhône et y entreprendre des captations sonores.*

Un premier travail de cartographie, nécessaire pour planifier la phase de prise de son et alimenter la recherche, a permis de repérer les zones-clés du Rhône.

Ces points s'imposent en tant que sources sonores, naturelles, culturelles, historiques ou humaines : Glacier du Rhône, Lac Léman et alentours de l'embouchure du fleuve, écluses, barrages & infrastructures de la CNR (Génissiat, Pierre-Bénite, Rochemaure, Donzère-Mondragon, Vallabrègues), Lyon et la Confluence, îles, bras morts, Parcs Naturels Régionaux (Pilat, Monts d'Ardèche, Camargue), Théâtre Antique de Vienne, Arles, Delta du Rhône et marais salants en Camargue...

Elle devient alors un objet plastique en soi : un travail graphique précis sera effectué à partir de multiples cartes datant d'époques différentes et des éléments enregistrés (courts films) et récoltés sur le terrain et conservés avec soin, courbes de niveaux topographiques, tracé du fleuve, établissant les contours d'un paysage à explorer.

### *Premiers enregistrements*

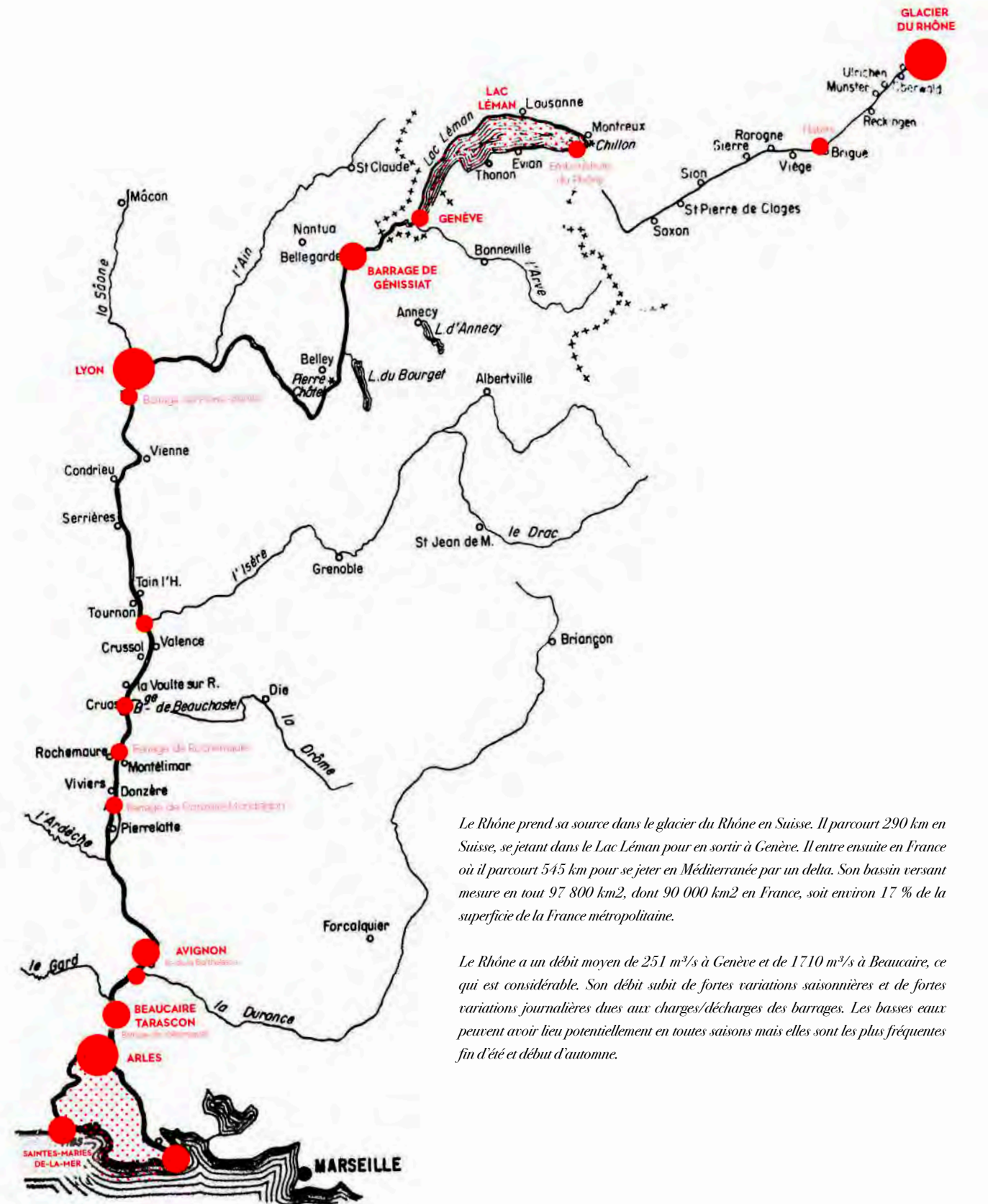
Les premières prises de sons ont eu lieu en 2019 et 2020, ainsi que traces visuelles et relevés GPS sur les lieux d'enregistrement.

Très riches et diversifiés, l'accent a été mis sur les enregistrements en rapport avec l'eau, sa présence, le rapport des habitants et travailleurs au fleuve, sa vie subaquatique, sa faune, sa flore, les éléments naturels en jeu et enfin les infrastructures industrielles.

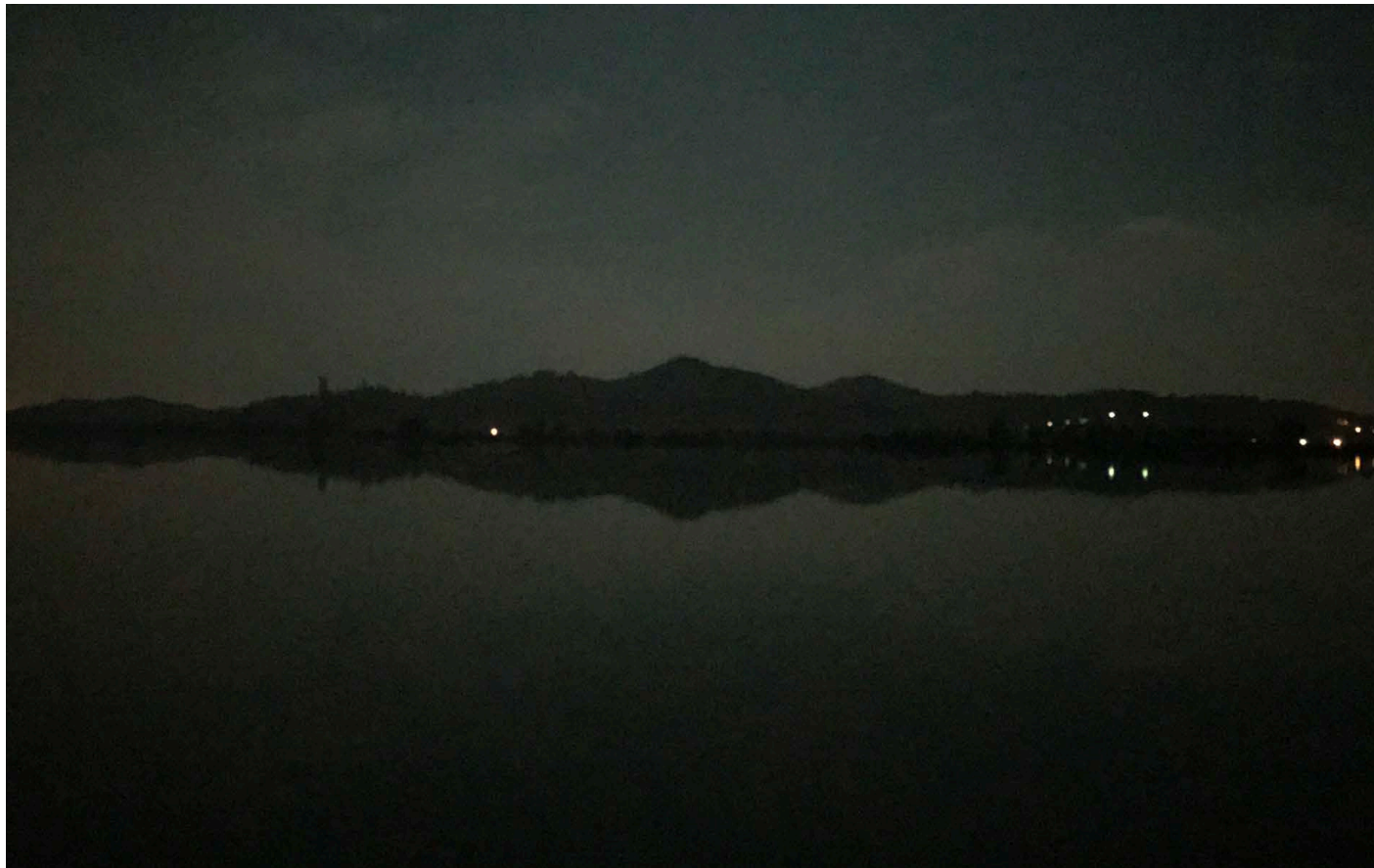
Mélangant divers procédés d'enregistrement sonore, les captations ont été effectuées entre Avignon et la Camargue. Ils sont répertoriés et offerts à l'écoute sur la page :

<http://julie.la.rousse.free.fr/rhone-2019>

Un premier concert a eu lieu en 2019 lors du **Festival Octobre Numérique**, sur le Rhône, à bord de la navette Le Rhône.









# PROCESSUS D'AUDIOGRAPHIE

## *Méthodologie de réalisation*

Le territoire du Rhône est aussi vaste qu'un pays (voire deux, puisqu'il prend sa source en Suisse). Le processus de travail d'enregistrement méthodique, visera à créer un répertoire de sons élargi et recouvrant le plus de territoires possibles.

L'exploration sonore du fleuve sous toutes ses formes - solide, liquide, énergétique - dans ses flots, dans ses grands axes comme dans ses coins secrets, dans ses infrastructures et surtout dans tous ses aspects du vivant - minéral, végétal, animal et humain, est un travail de captations sonores au long cours. L'idée d'explorer le fleuve depuis sa source découle de la nature exceptionnelle de cette source : le Glacier du Rhône au Col de la Furka - de ces impressionnantes glaces éternelles qui tendent à disparaître aujourd'hui pour cause de réchauffement climatique. Sa puissance paraît intarissable. Pourtant ce qui semblait éternel, comme le glacier d'où il prend sa source est en péril et il s'amenuise de 10 cm chaque jour.

De la mise en garde par les scientifiques du monde entier, sur la disparition des glaciers d'ici 2100, découle l'urgence qui m'anime de donner à entendre ce monde encore vivant, déjà profondément transformé par les divers aménagements opérés sur le Rhône, et de transmettre au spectateur le désir de voir survivre ces territoires de l'audible (et de l'inaudible).

L'embouchure du fleuve m'offre quant à elle ce jeu de mot autour de la bouche dont j'ai tiré le titre de l'oeuvre *Une Voix parcourt le Rhône* et qui matérialise l'objectif de donner à entendre la voix de ce fleuve majestueux et puissant. A cet endroit - son Delta - le Rhône se disperse dans les Marais de la Camargue avant de s'ouvrir sur l'univers marin.

Afin de pouvoir appréhender un environnement aussi vaste et varié, il sera découpé selon cinq zones : la Suisse (du Glacier à Genève) ; Lyon ; de Lyon à Valence ; Arles et la Camargue ; Vallabrègues, Tarascon, Beaucaire.

Des séjours de 7 jours : prises de sons sur le terrain - comprenant repérages et explorations (Jours 1 et 2), fieldrecordings, explorations et expérimentations (Jours 3 à 5), interviews (Jours 6 et 7).

Les enregistrements de terrain grâce à des microphones stéréo et des systèmes d'enregistrement multiphoniques, ainsi que l'instauration de pièges à sons permettant de capter une image-son plus réaliste d'un moment donné et spécifique au site de collecte.

Étalées sur 2020/2021, ces périodes sur le terrain seront suivies de résidences pour effectuer dérushage (impliquant le classement minutieux à l'aide d'une bibliothèque sonore et de création de métadonnées), composition et cartographie ; Montage et travail audiovisuel.

## *Bibliothèque sonore*

La mise en place d'une bibliothèque sonore complète permettant la classification et la géolocalisation des sons est très importante pour l'installation finale.

Des rencontres avec des spécialistes donneront lieu à des enregistrements d'interviews : dialogue avec des historiens, archéologues subaquatiques, spécialistes du Rhône, représentants d'ONG de défense de la Nature, travailleurs et habitants du Rhône...

## *Domaines de l'inaudible*

Les procédés expérimentaux permettront de donner à entendre les sons du domaine de l'inaudible : hydrophones (sons subaquatiques), capteurs à bobines, antennes (sphère électromagnétique), capteurs piézo-électriques (vibrations), accéléromètres (capteur de déplacement).

Ce travail de captations est issu d'une recherche personnelle sur des procédés expérimentaux servant à saisir la matière sonore autrement que par les moyens traditionnels d'enregistrement sonore.

Ces systèmes permettent de traduire dans le domaine de l'audible, des éléments normalement inaudibles. Ils font appel à des procédés utilisés en bioacoustique ou dans l'étude scientifique des fonds marins et qui permettent de révéler des aspects de la vie subaquatique et terrestre indécélable à l'œil nu ou à l'ouïe.

## *DATA*

Divers capteurs - tels accéléromètres et anémones (vent) - permettent de recueillir de la donnée (data).

Ces capteurs seront placés à des points stratégiques au long du Rhône de manière prolongée pour pouvoir être utilisés comme générateurs d'informations et d'impulsion de transformation du son en temps réel dans l'installation finale.



# PROCESSUS D'AUDIOGRAPHIE

## *Chronologie de réalisation : Prises de sons*

Les recherches et prises de sons et d'images ont déjà commencé en 2019 et continueront tout au long de 2020. Elles font l'objet d'un registre méthodique visant à géo-localiser les sources sonores et à les identifier dans le temps et le cycle des saisons.

Les explorations, recherches et expérimentations auront lieu dès que possible dans les différentes zones de la région PACA puis dans la région Rhône-Alpes. Des allers-retours réguliers auront lieu entre mon domicile et la Camargue, proche de Marseille.

L'accent sera mis sur la période du printemps où l'activité animale est à son pic (grenouilles, chauve-souris, manades de taureaux, chevaux, flamants roses, oiseaux migrateurs...)

Les prises de sons avec les hydrophones est central dans le travail de collecte sonore. D'autres procédés expérimentaux tels les capteurs électromagnétiques, capteurs de vibration et systèmes éoliens sont des éléments essentiels de ma démarche qui utilisent le son comme élément sculptural.

### *Zone 1*

**Où : Vallabrègues, Beaucaire, Tarascon**

**Quand : 2019 - 2021**

**Quoi : Barrage et écluse de Vallabrègues et les alentours ; Étude de la relation entre le Mistral et le Rhône ; Témoignages des habitants ; Notion de risques d'inondation**

- \* Explorations et expérimentations avec hydrophones ; enregistrements stéréo. Ces explorations, commencées en 2019, continueront régulièrement durant toute l'année 2020.
- \* Des périodes de résidence pour travail en studio au **GMEM - CNCM (demande de co-production en cours)** sont prévus sur toute la période de production de l'œuvre (2020 / 2021).

### *Zone 2*

**Où : Lyon**

**Quand : Été 2020 (juillet)**

**Quoi : Lyon, Confluence de la Saône ; Zones vertes et grands parcs en amont de la ville de Lyon ; Rives du Rhône à Lyon ; Histoire et témoignages des habitants.**

- \* **Une série de deux concerts en quadriphonie** est programmée sur les berges du Rhône (**1er - 4 Août 2020**) dans le cadre du Plan Rhône, diffusion par **Bipolar / Illusion & Macadam**.
- \* Une semaine de résidence (**demande en cours au GRAME - CNCM, mi-juillet 2020**) sera l'occasion d'effectuer toutes les prises de sons dans la région, dérushage et préparation en vue des concerts en quadriphonie. Explorations, expérimentations, enregistrements et compositions in-situ.

### *Zone 3*

**Où : du Barrage de Pierre-Bénite à Valence**

**Quand : Été - Automne 2020 (un séjour de deux semaines)**

**Quoi : Barrages de Pierre-Bénite, de Rochemaure et de Donzère-Mondragon ; Vienne ; Valence ; PNR du Pilat et des Monts d'Ardèche ; Îles et bras morts**

- \* Explorations, expérimentations et enregistrements dans le PNR du Pilat et îles
- \* Explorations, expérimentations et enregistrements dans les infrastructures de la **CNR (Apport de production pour la diffusion lors de Octobre Numérique 2019 et 2020)**

### *Zone 4*

**Où : Arles et la Camargue**

**Quand : Automne 2020 - Allers-Retours multiples sur la période 2020 - 2021**

**Quoi : Arles, ville historique et culturelle ; témoignages des habitants, notamment sur les risques d'inondation ; Camargue, faune et flore, explorations hydrophoniques.**

- \* Demande de co-production Phonurgia Nova

### *Zone 5*

**Où : Glacier du Rhône, Lac Léman et Genève**

**Quand : Hiver - Printemps 2021 (deux séjours d'une semaine)**

**Quoi : De sa naissance dans le Glacier jusqu'au Lac Léman, le Rhône est un torrent qui grandit de l'apport de la fonte des glaciers des alpes et de tous les torrents qui convergent vers la vallée. Très préservé, ce paysage est fait de montagnes, pics enneigés et des prairies verdoyantes des pâturages.**

- \* Craquements du Glacier, fonte des glaces, ambiance de montagne, animaux en pâturage
- \* Embouchure ; Lac Léman, ports de plaisance ; Ville de Genève ; Témoignages



# INSTALLATION AUDIOVISUELLE

## *S'immerger dans la rivière numérique*

*Une Voix Parcourt le Rhône* est la **fresque sonore de ce fleuve massif : hybride et sculpturale**, ayant la volonté d'immerger les auditeurs au sein du fleuve, elle propose d'établir une conversation transversale entre le Rhône et ses différents acteurs.

## *Installation Sonore*

Le fleuve, considéré comme « **entité vivante** », est présent sous la forme d'une multitude à l'intrication complexe et organique - faisant « **corps** », littéralement.

Cette œuvre prendra la forme d'une **installation audiovisuelle** où viendront se superposer, s'entremêler et se répondre les différents strates des sons enregistrés sur le Rhône, à la manière d'une fresque où se croiseront fieldrecordings, captations spécialisées et prises de parole, images filmées, objets trouvés...

Le son diffusé est stocké dans une bibliothèque sonore qui classe les sons selon leur nature, leur lieu géographique, le cycle des saisons, le calendrier des enregistrements (jour et heure précise) et les conditions météorologiques en place.

Le public est invité à **déambuler** librement, dans un espace vaste et sombre, où différents modules de diffusion sont disposés pour créer un milieu prégnant. **Ouvert**, cet espace permet la délinéarisation de l'écoute et la perméabilité entre les différentes zones qu'on appellera *Modules*.

## *Modules*

Des systèmes d'écoute variés seront mis en place pour répondre au caractère multiple du fleuve : mélangeant diverses sources de diffusion (casques et modules de haut-parleurs...) cette installation modulaire permettra de s'adapter le plus justement possible aux dimensions du lieu d'exposition.

Les différents **modules** donnent à entendre les différents aspects sonores de la vie du fleuve, dans une composition spatialisée :

- \* Points géographiques forts et emblématiques abritant des écosystèmes spécifiques (Glacier de la Furka, Lac Léman, Delta du Rhône, embouchures, confluences notamment la Confluence de Lyon, îles, bras morts...)
- \* Les villes jalonnant le Rhône où viennent se télescoper Histoire des civilisations et histoires populaires des habitants (Arles et la Provence) et littérature.
- \* Les éléments naturels (eau, terre, vent, feu) et leur rencontre, dans une dimension sculpturale mettant en valeur leur matérialité sonore, entre autre par un travail d'égalisation et de filtrage
- \* Les habitants, les vivants du Rhône dans une dimension documentaire (humains, animaux et végétaux, prises de sons et prises de parole).
- \* Le Rhône lui-même, comme source d'énergie et les lieux qui permettent de matérialiser l'usage de cette force liquide et son environnement (barrages, écluses, éoliennes, centrales solaire).

## *Visuels et interaction*

Les images filmées seront diffusées dans l'espace par le biais de petits écrans (type tablette) et seront placés en relation avec un module.

Relié au système central de la diffusion, les images changeront selon le même principe que le son : suivant le cycle de saison ou le calendrier ou encore les conditions météorologiques, un nouveau set d'images seront diffusées.

Des objets trouvés seront mis en valeur dans des cadres ou des stèles.

La cartographie sera dessinée sur le sol en négatif.



# IMAGES FILMÉES, MATÉRIAUX TROUVÉS ET CARTOGRAPHIE

## Images filmées

Les prises de vues, les documents d'archives feront l'objet d'un travail plastique et scénographique en lien avec la cartographie du Rhône.

Elles seront constituées de plans fixes laissant le paysage dévoiler progressivement un mouvement du fleuve sous ses différentes formes (glace, eau, rétention aux barrages...) et d'objets mis en valeur (éléments de détail, événements particuliers et des matériaux trouvés) qui seront utilisés pour créer un univers visuel permettant le focus du regard et une cartographie permettant de diriger le pas du public dans l'espace sonore et immersif.

Les éléments visuels et sonores seront conservés selon leur situation géographique, dans une documentation photographique et filmée, géolocalisée sur des cartes.

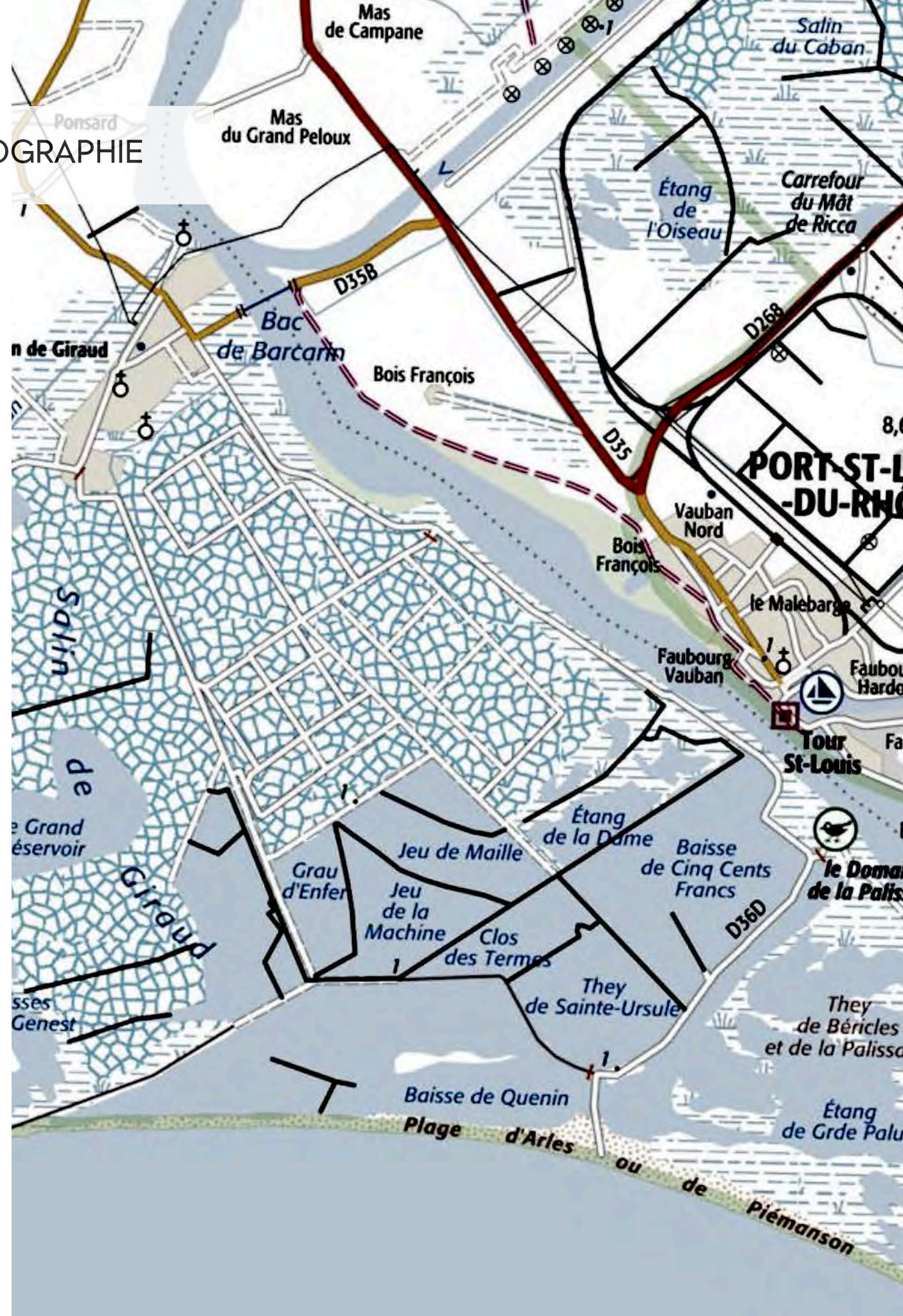
## Cartographie

Les cartes utilisées seront celles de l'IGN et les cartes du site GeoMap de la Confédération Suisse (demande de partenariat prévu). Les pages suivantes sont des maquettes de ce travail et montrent le type de traitement que je désire effectuer.

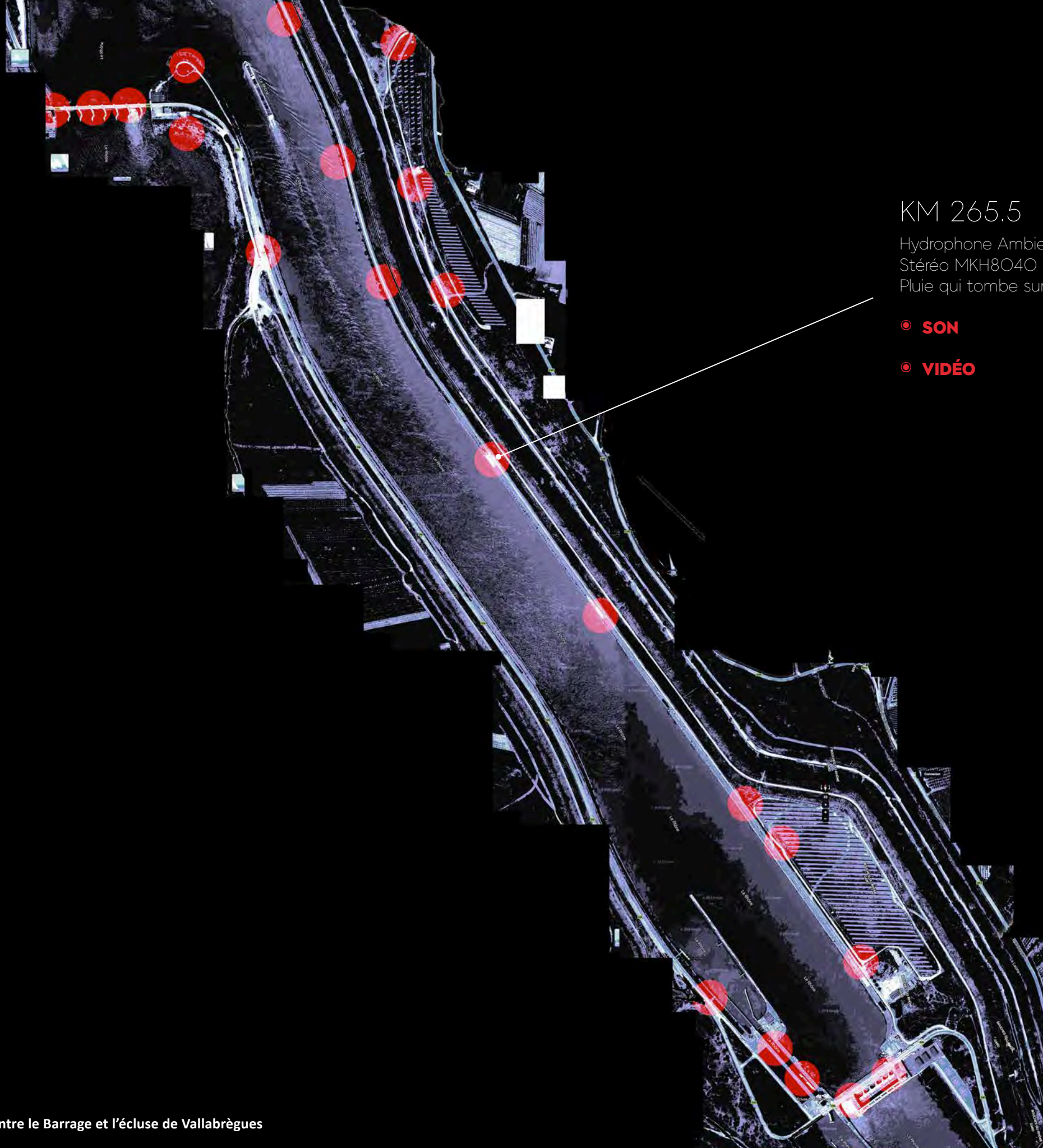
Un rapprochement sera fait avec le service de cartes et plans des archives nationales, qui possèdent une section dédiée au Rhône.

## Réalisation

- \* Série de plans fixes filmés
- \* Récolte d'objets trouvés au long du Rhône comme des vestiges archéologiques
- \* Cartographie et archives







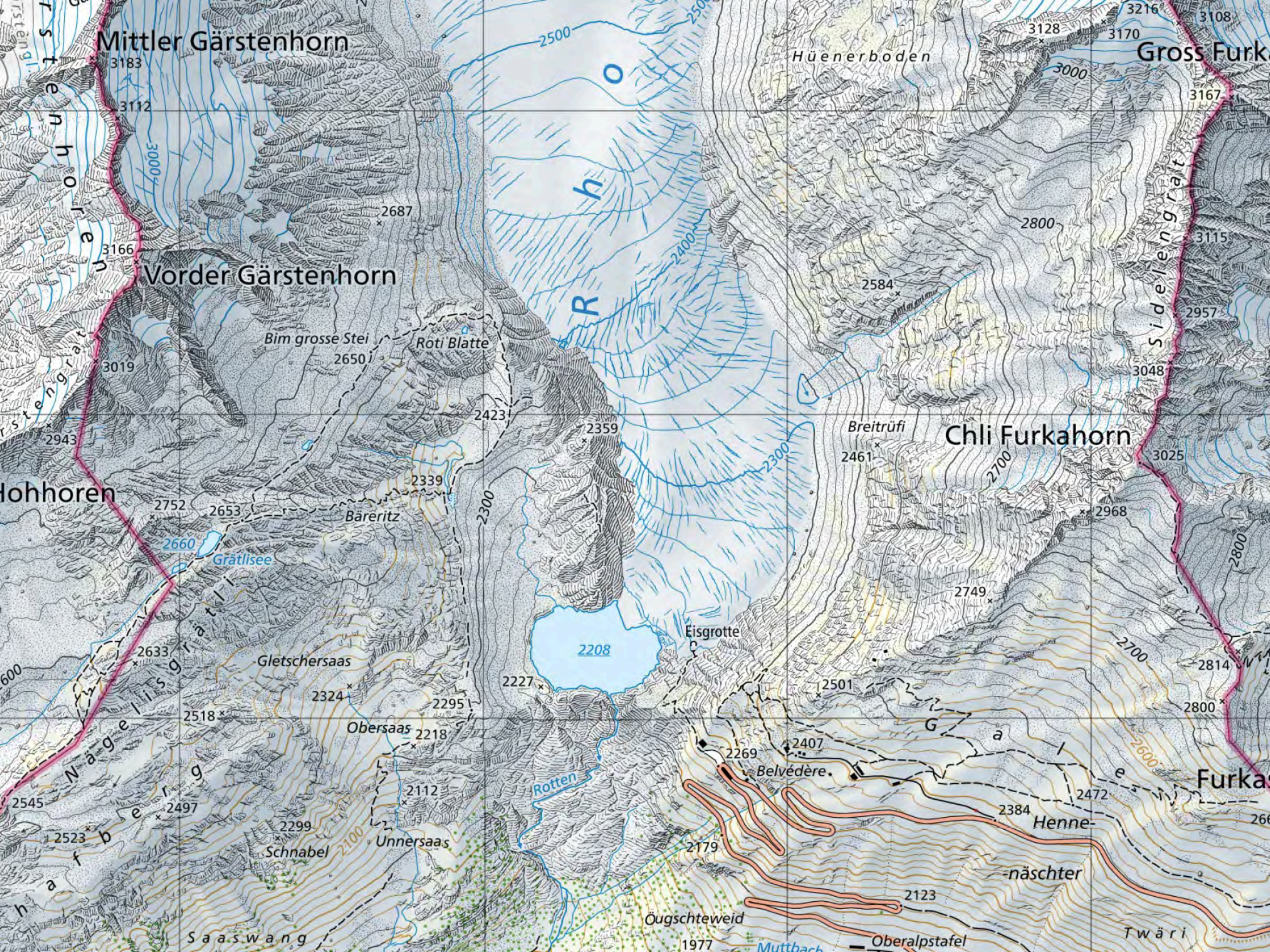
KM 265.5

Hydrophone Ambient MKII  
Stéréo MKH8040 ORTF  
Pluie qui tombe sur le Rhône

● **SON**

● **VIDÉO**







l'état ancien est en noir  
l'état moderne est en rouge

les Romaines portées sur les  
légendes et sur la carte de Peutinger

les Romaines non portées sur les  
légendes et dont il existe des  
restes, des bornes milliaires, etc.

l'itinéraire d'Hannibal à travers  
la Gaule

l'itinéraire d'Hannibal



# UNE VOIX PARCOURT LE RHÔNE

INSPIRATIONS





















# UNE VOIX PARCOURT LE RHÔNE

---

SUR LE TERRAIN























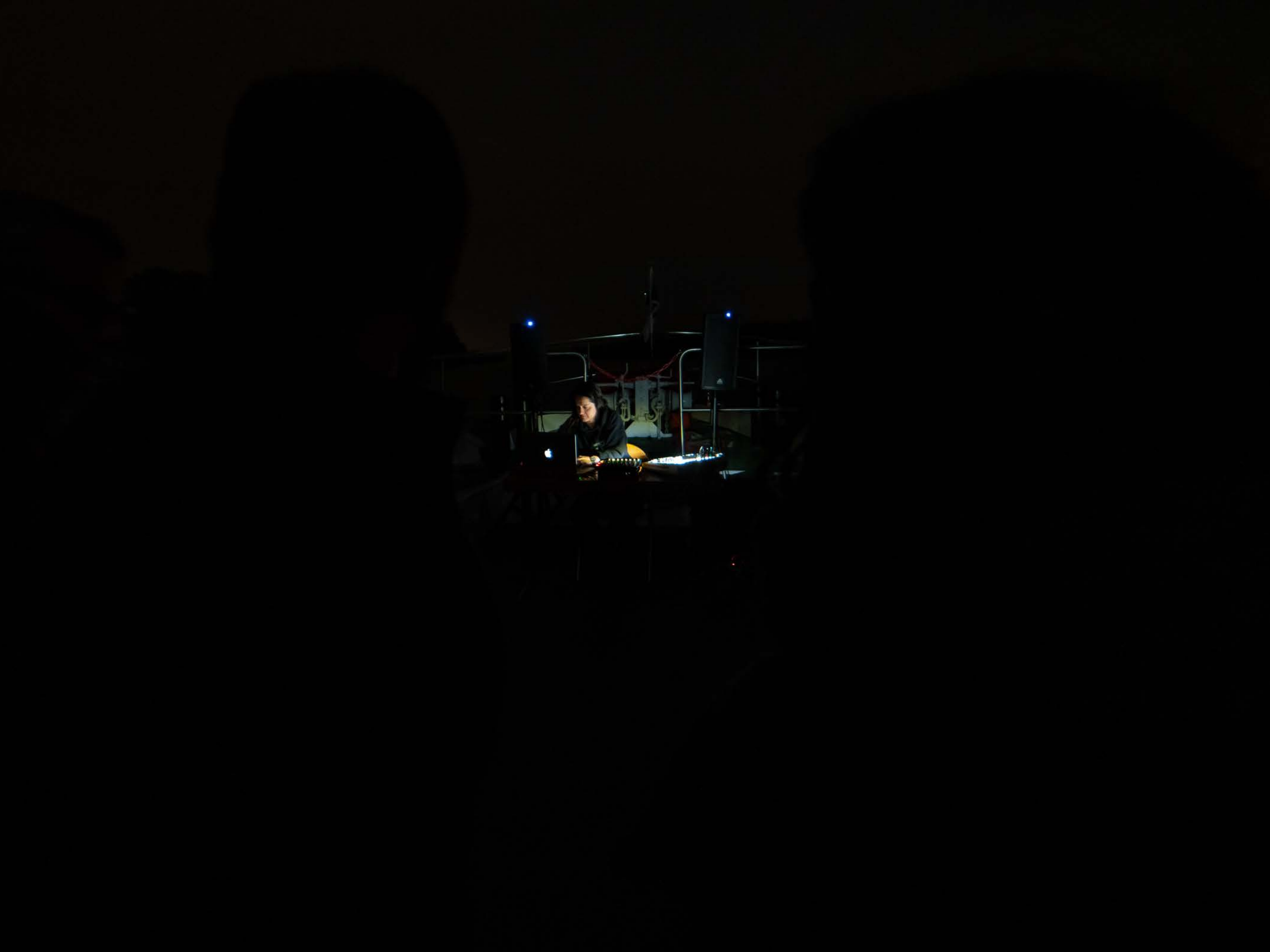


# UNE VOIX PARCOURT LE RHÔNE

---

LIVE IN OCTOBRE NUMÉRIQUE













<http://julie.la.rousse.free.fr/rhone-2019>

# UNE VOIX PARCOURT LE RHÔNE

---

LIEN D'ÉCOUTE